

**SPRAWOZDANIE Z DZIAŁALNOŚCI
SAMODZIELNEGO PUBLICZNEGO
ZAKŁADU OPIEKI ZDROWOTNEJ
W WOLSZTYNIE**



01.01.2011 – 31.12.2011

1. Informacje ogólne

Samodzielny Publiczny Zakład Opieki Zdrowotnej w Wolsztynie w roku 2011 realizował świadczenia zdrowotne w ramach następujących jednostek organizacyjnych.

1.1 Oddziały Szpitalne;

- Oddział Chorób Wewnętrznych,
- Oddział Dziecięcy,
- Oddział Chirurgii Ogólnej,
- Oddział Położniczo-Ginekologiczny,
- Oddział Noworodkowy,
- Oddział Rehabilitacji Leczniczej,
- Oddział Anestezjologii i Intensywnej Terapii.

1.2. Zakłady i Pracownie;

- Zakład Pielęgnacyjno-Opiekuńczy,
- Zakład Diagnostyki Obrazowej,
- Zakład Diagnostyki Laboratoryjnej,
- Pracownia Endoskopii,
- Pracownia Tomografii Komputerowej.

1.3. Poradnie Specjalistyczne;

- Poradnia Chirurgiczna,
- Poradnia Urazowo-Ortopedyczna,
- Poradnia Ginekologiczno-Położnicza,
- Poradnia Urologiczna,
- Poradnia Neurologiczna.

Współpraca Szpitala w Wolsztynie z innymi placówkami medycznymi.

W roku 2011 Samodzielny Publiczny Zakład Opieki Zdrowotnej w Wolsztynie w ramach umów podpisanych z Narodowym Funduszem Zdrowia udzielał świadczeń zdrowotnych w poszczególnych zakresach z udziałem podwykonawców. W tym celu zawarto stosowne umowy z innymi zakładami opieki zdrowotnej. Szczegółowe zestawienie umów z w/w jednostkami wraz ze wskazaniem rodzaju zlecanych badań wykazane zostało w tabeli poniżej.

L.p.	NAZWA ZLECENIOBIORCY	ZAKRES UMOWY	CZAS OBOWIĄZYWANIA
1	Zakład Opieki Zdrowotnej MSWiA w Poznaniu, ul. Dojazd 34, 60-631 Poznań	TK, RM, USG z opcją badania transrektalnego	01-01-2011r.*
2	Zakład Diagnostyki Medycznej "LABO-MED." - Filia ul. Mickiewicza 4/5, 60-834 Poznań	badania toksykologiczne	22-10-2007r.*
3	Szpital Kliniczny Przemienienia Pańskiego UM w Poznaniu ul. Długa1/2, 61-848 Poznań	konsultacje lekarskie w zakresie hematologii	02-01-2007r.*

4	Wielkopolskie Centrum Pulmonologii i Torakochirurgii Poznaniu SPZOZ, ul. Szamarzewskiego 62, 60-569 Poznań	Badania diagnostyki obrazowej laboratoryjnej i mikrobiologicznej, konsultacje pulmonologiczne	01-01-2011 – 31-12-2011
5	Pracownia Diagnostyczno-Usługowa „Info-Pad” w Poznaniu, ul. Babimojska 4, 60-166 Poznań	Badania histopatologiczne, cytologia ginekologiczna bethesda	02-07-2001r.*
6	Regionalne Centrum Krwiodawstwa i Krwiolecznictwa w Poznaniu, ul. Marcelińska 44, 60-354 Poznań	Badania serologiczne	01-09-1999r.*
7	Wielospecjalistyczny Szpital Miejski Strusia, ul. Szwajcarska 3, 61-285 Poznań	EMG, TK, Urodynamiczka, Endoskopia, Konsultacje neurochirurgiczne, badania HIV, drenaż przezskórny pod kontrolą USG lub TK.	01-01-2011r.*
8	Szpital Kliniczny UM im. K. Jonschera w Poznaniu ul. Szpitalna 27/33, 60-572 Poznań	Badania diagnostyczne	01-01-2009*
9	EUROMEDIC sp. z o.o. NZOZ Wlkp. Centrum Medyczne, ul. 28 czerwca 1956r.nr 194, 61-485 Poznań	RM	17-09-2007*
10	Samodzielny Publiczny Zakład Opieki Zdrowotnej, ul. Mossego 17, 62-065 Grodzisk Wlkp.	EEG	01-10-2007 – 31-12-2012
11	Ortopedyczno-Rehabilitacyjny Szpital Kliniczny im. Wiktora Degi w Poznaniu ul. 28 czerwca 1956r. nr 135/147, 61-545 Poznań	EMG bad. elektrofizjologiczne, bad. laboratoryjne, konsultacje ortopedyczne	13-09-2007*
12	Szpital Kliniczny im. H. Świącickiego ul. Przybyszewskiego 49, 60-355 Poznań	RM, TK, Scyntygrafia, próby kaloryczne, usługi zakładu patomorfologii kliniczne porady lekarskie	12-09-2007*
13	Szpital Kliniczny UM im. Przemienienia Pańskiego w Poznaniu ul. Długa ½, 61-595 Poznań	arteriografia dla pacjentów hospitalizowanych	01-10-2007 do wygaśnięcia umowy z NFZ
14	Wojewódzki Szpital Zespolony ul. Kiepury 45, 64-100 Leszno	urolometria, cystoskopia, konsultacje urologiczne	01-01-2008 – 31-12-2012
15	Centrum Medyczne HCP sp. z o.o. ul. 28 czerwca 1956r. nr 194, 61-485 Poznań	TK i EEG	09-10-2007 do wygaśnięcia
16	Wojewódzka Stacja Sanitarno-Epidemiologiczna w Poznaniu ul. Noskowskiego 3, 61-705 Poznań	badania laboratoryjne w laboratorium mikrobiologii i parazytologii	10-10-2007*
17	Szpital Wojewódzki w Poznaniu ul. Juraszów 7/19, 60-479 Poznań	badania laboratoryjne (z wyjątkiem bakteriologii)	01-01-2011 – 31-12-2011
18	Wojewódzki Szpital Neuropsychiatryczny, Pl. Paderewskiego 1, 64-000 Kościan	EEG	17-09-2007 do wygaśnięcia Umowy z NFZ

19	Zakład Opieki Zdrowotnej Szpital im. Strusia, ul. Szwajcarska 3 61-285 Poznań	badania osobom eksponowanym w kierunku HIV i Poradnictwa poekspozycyjnego	26-01-2009 – 31-12-2012
20	Wielkopolskie Centrum Onkologii, ul. Garbary 15, 61-866 Poznań	Badania histopatologiczne - pełen zakres, konsultacje specjalistyczne w ramach poradni.	01-01-2011 – 31-12-2011
21	Szpital Kliniczny Przemienienia Pańskiego UM w Poznaniu ul. Długa ½, 61-848 Poznań	badania radiologii zabiegowej, USG i USG Doppler, badania hematologiczne, konsultacje specjalistyczne, badania echokardiograficzne	01-01-2011 – 31-12-2011
22	Specjalistyczny Zespół Opieki Zdrowotnej nad matką i Dzieckiem, ul. Krysiowicza 7/8, 60-825 Poznań	Badania diagnostyki obrazowej, konsultacje specjalistyczne dzieci	01-11-2010 – 31-12-2013
23	Regionalne Centrum Krwiodawstwa i Krwiolecznictwa w Poznaniu ul. Marcelińska 44, 60-354 Poznań	badania wirusologiczne i badania w kierunku HIV, test potwierdzenia Ag HBs	01-05-2011 – 31-12-2013
24	Gabinet Lekarski – Janusz Hawełka ul. Poznańska 40, Wolsztyn	Krioterapia szyjki macicy	01-01-2008 do wygaśnięcia Umowy z NFZ
25	Specjalistyczna Poradnia Diagnostyki i Leczenia Osteoporozy - Poznań	Badania densytometryczne kości	18-11-2003*

*oznacza, że umowa została zawarta na czas nieokreślony

Jednocześnie SPZOZ w Wolsztynie świadczył usługi w zakresie wykonywania badań diagnostycznych na rzecz innych jednostek, co zostało wykazane w tabeli zamieszczonej poniżej.

L.p.	NAZWA ZLECENIODAWCY	ZAKRES UMOWY	CZAS OBOWIĄZYWANIA
1	NZOZ "Medicus" Wolsztyn - Jędrzej Kudrykiewicz	RTG, USG, badania laboratoryjne, Gastroskopia, Bakteriologia	23-10-2003*
2	NZOZ "MEDIKOR" - Maria Korycińska	RTG, USG, badania laboratoryjne, Gastroskopia, Bakteriologia	23-10-2003*
3	Zespół Lekarzy Rodzinnego Gminy Siedlec	RTG, USG, badania laboratoryjne, Gastroskopia, Bakteriologia, Mammografia	12-01-2004*
4	NZOZ Przychodnia Lekarska - "SANATIO" - WIJEWO	RTG, USG, badania laboratoryjne, Gastroskopia, Bakteriologia, Mammografia	18-11-2005*
5	NZOZ "LEKARZ" ul. Poniatowskiego 54, Wolsztyn	USG, RTG, badania laboratoryjne, Gastroskopia, Bakteriologia	01-01-2011 – 31-12-2011
6	NZOZ "PULS" Iwona Jakób	RTG, USG, badania laboratoryjne, Gastroskopia, Bakteriologia, Mammografia	01-07-2003*
7	Specjalistyczna Praktyka Dermatologiczna - Małgorzata Bucikiewicz	RTG, USG, badania Laboratoryjne, Bakteriologia, Endoskopia	01-01-2009*
8	NZOZ Poradnia Chorób Płuc i Alergologii - Ewa Bobrowicz	RTG, USG, badania Laboratoryjne, Bakteriologia, Endoskopia	23-04-2008*
9	NZOZ Ośrodek Zdrowia w Mochach- Anna, Andrzej Zieliński	RTG, USG, badania laboratoryjne, Bakteriologia, Gastroskopia	01-01-2000*

10	Med.-Tom NZOZ Poradnie Specjalistyczne Medicus - Bogusław Tomiak	RTG, USG, badania laboratoryjne, Gastroskopia, Bakteriologia	21-10-2003*
11	MAKS-MED. Sp. z o o. Wolsztyn, - Sławomir Kowalski	Bakteriologia, USG Doppler	01-10-2008*
12	Przychodnia Zespołu Lekarza Rodzinnego "PULS" - Rakoniewice	RTG, USG, badania laboratoryjne, Gastroskopia, Bakteriologia	01-01-2004*
13	Praktyka Lekarza Rodzinnego "FONTIS"-Zbąszyń	RTG, USG, badania laboratoryjne, Gastroskopia, Bakteriologia	15-01-2004*
14	Komenda Wojewódzka Policji Poznań	Umowa w zakresie badań osób zatrzymanych przez policję	13-07-2011 – 31-12-2013
15	Zakład Przetwórstwa mleka "Mlecz" Wolsztyn	Badania medycyny pracy, badania laboratoryjne, RTG, Poradnia Specjalistyczna	01-03-2006*
16	Zakład Przetwórstwa Spożywczego "KĘDZIA" Wolsztyn	Rehabilitacja, fizjoterapia, Poradnia .Specjalistyczna, badania diagnostyczne.	24-07-2009*
17	NEXBAU Roman Bauta-Karpicko	Badania medycyny pracy (Labo, RTG, Poradnia Specjalistyczna).	01-03-2007*
18	Powstaniec Karpicko Spółdzielnia Inwalidów	Badania Laboratoryjne, RTG, USG, Gastroskopia, Bakteriologia	10-02-2000*
19	Ireneusz Sobkowiak Zakłady Mięsne "Sobkowiak" Siedlec	Badania Laboratoryjne, RTG, USG, Gastroskopia, Bakteriologia	01-01-2009*
21	NZOZ Ewmed Centrum dermatologii alergologii i medycyny Estetycznej E. Berlińska, Wolsztyn	Badania Laboratoryjne, RTG, USG, Gastroskopia, Bakteriologia	01-01-2009*
22	Samodzielny Publiczny Zakład Opieki Zdrowotnej, ul. Mossego 17, 62-065 Grodzisk Wlkp.	Mammografia	01-01-2008 – 31-12-2012
23	Samodzielny Publiczny Zakład Opieki Zdrowotne, ul. Mossego 17, 62-065 Grodzisk Wlkp.	USG piersi	01-01-2009 – 31-12-2012
24	NZOZ Poradnia Zdrowia Psychicznego i terapii Uzależnień-Kamila Orywał, Wolsztyn	Badania diagnostyczne	10-09-2008*
25	NZOZ Poradnia Zdrowia Psychicznego i Terapii Uzależnień-Kamila Orywał, Wolsztyn	Transport sanitarny	12-10-2010 – 31-12-2013
26	Praktyka Lekarska w zakresie Otolaryngologii, I. Sworowska, ul. Wodna 6, Wolsztyn	Labo, RTG, USG, Gastroskopia, Bakteriologia	15-09-2008*
27	NZOZ Hospicjum Domowe sp. z o. o. ul. Drzymały 18, Wolsztyn	Badania laboratoryjne, RTG	01-01-2011 – 31-12-2011
28	Przetwórstwo Ryb-Warzyw ZPCh J.Piątek, P. Piątek - Siedlec	Badania laboratoryjne, RTG	22-06-2011 – 30-06-2012
29	Niepubliczne Przedszkole Sióstr Miłosierdzia św. Wincentego a Paulo w Wolsztynie	Badania laboratoryjne,	26-08-2011*

2.Ogólna statystyka Szpitala

2.1. Liczba leczonych, wykonywanych zabiegów operacyjnych oraz wskaźniki wykorzystania łóżek szpitalnych w oddziałach SPZOZ w Wolsztynie

Oddział	Ilość leczonych		Zabiegi operacyjne		Średni pobyt		wykorzystanie łóżek w %	
	2010	2011	2010	2011	2010	2011	2010	2011
Wewnętrzny	2 113	2 208			5,0	4,8	76,5	77,3
Chirurgiczny	2 350	2 232	1 251	1 264	4,9	5,1	80,1	79,0
Położniczo-ginekologiczny	1 742	1 604						
Położniczo-ginekologiczny - porody	1 263	1 099	679	583	3,2	3,0	83,2	69,7
Dziecięcy	1 500	1 539	-	-	3,1	3,0	64,6	64,9
Rehabilitacyjny	393	426	-	-	21,7	20,0	77,9	85,9
Anestezjologia i I Terapia	67	70	-	-	13,1	13,6	60,1	65,6
Noworodkowy	1 280	1 112	-	-	3,5	3,3	83,1	68
Zakład Piel.-Opiekuńczy	78	125	-	-	114,3	94,3	64,2	71,8
Razem :	10 786	10 415	1 930	1 847	5,5	5,8	75,3	74,5

Liczba leczonych z przesunięciami 10 588 z tego:

liczba pacjentów spoza powiatu wolsztyńskiego - 4 066

liczba pacjentów z powiatu wolsztyńskiego - 6 522

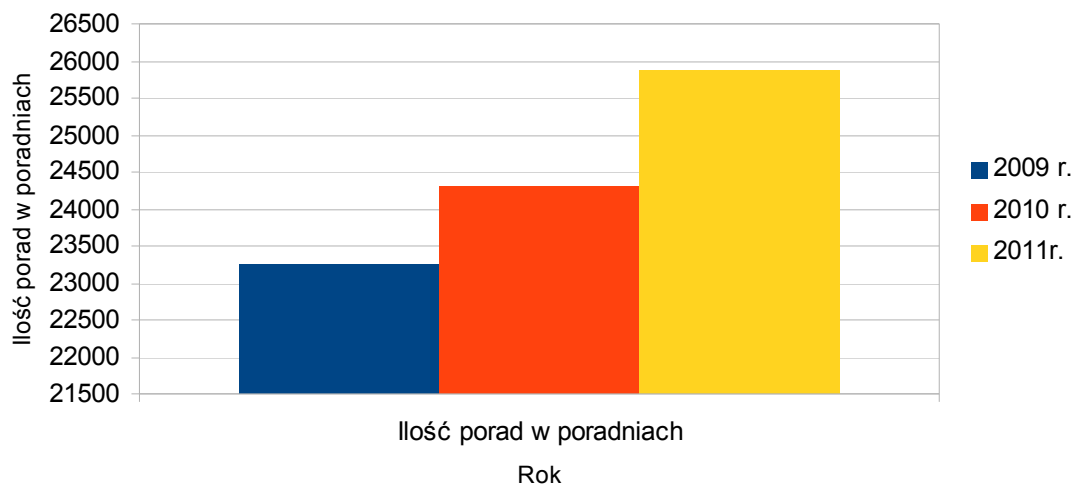
2.2. Liczba pacjentów, którym udzielono świadczeń zdrowotnych w Poradniach Specjalistycznych, Pracowni Endoskopii, Przychodni Medycyny Pracy oraz w Przychodni Lekarza Rodzinnego SPZOZ w Wolsztynie.

Zakres świadczeń	Rok 2009	Rok 2010	Rok 2011
Poradnie Specjalistyczne	23 268	24 303	25 889
Pracownia Endoskopii	0	950	1 627
Przychodnia Medycyny Pracy	436	750	452
Przychodnia Lekarza Rodzinnego Wolsztyn	11 176	21 865	17 032
Przychodnia Lekarza Rodzinnego - Filia Obra	11 002	8 769	7 483
Przychodnia Lekarza Rodzinnego - Filia Świętno	6 944	6 196	5 540
Przychodnia Lekarza Rodzinnego - RAZEM	40122	36830	30055

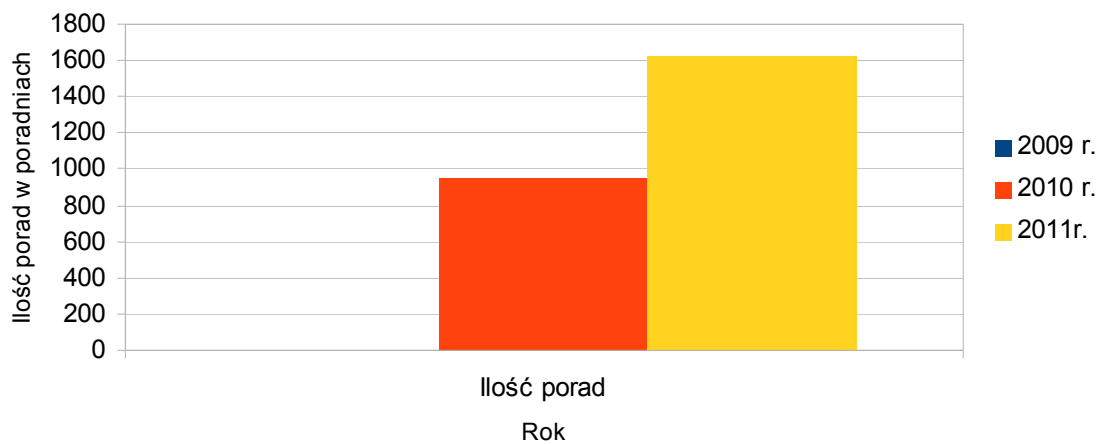
Ilość podpisanych deklaracji – stan na grudzień 2011r. – 9 325.

Poniżej wykresy obrazujące powyższe dane

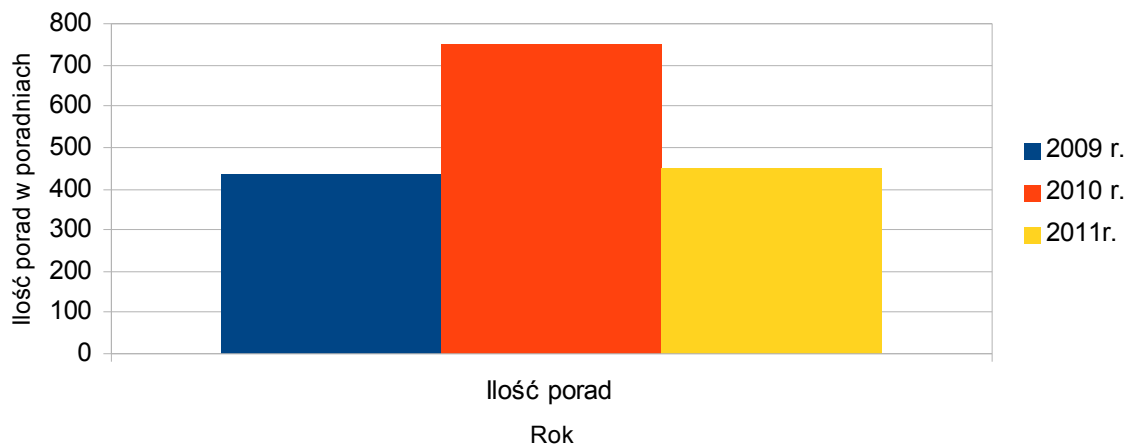
Poradnie Specjalistyczne



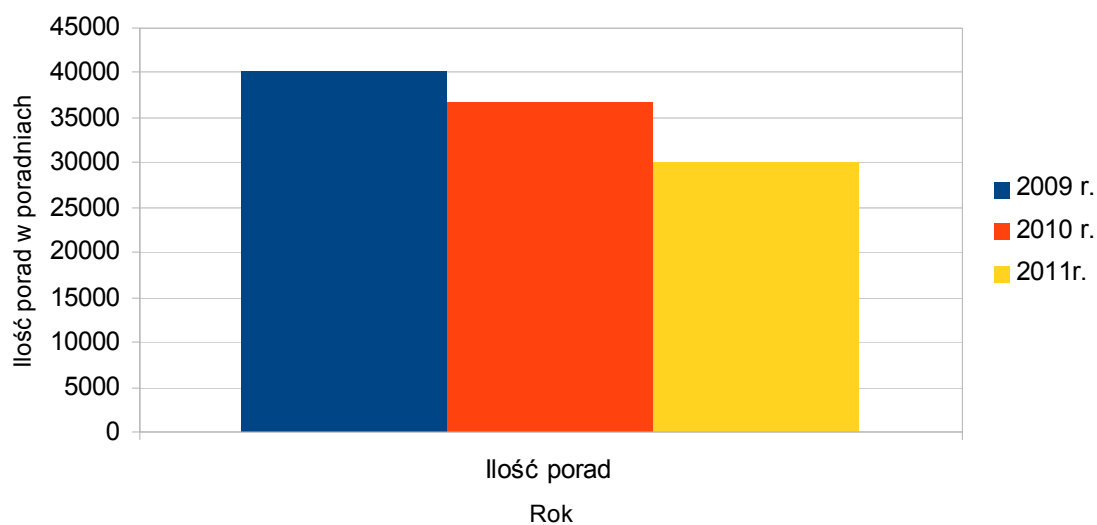
Endoskopia



Poradnia Medycyny Pracy



Poradnie Lekarza Rodzinnego



2.3. Liczba pacjentów, którym udzielono porad w Izbie Przyjęć oraz POZ nocnej i świątecznej w roku 2011.

PORADY IZBY PRZYJĘĆ W 2011 ROKU	
INTERNISTYCZNE	721
KARDIOLOGICZNE	97
CHIRURGICZNE	218
CHIRURGICZNE URAZOWE	2851
POŁ. - GIN.	1
PEDIATRYCZNE	157
RAZEM	4045

PORADY POZ NOCNEJ I ŚWIĄTECZ. W 2011 ROKU	
POZ AMBULAT.	POZ WYJAZD.
6492	353

Zakład Diagnostyki Obrazowej

Rok 2011	RTG	USG	TK	RAZEM
Szpitalne	11 257	3 346	873	15 476
Ambulatoryjne	6 769	565	725	8 059
Razem	18 026	3 911	1 598	23 535

Zakład Diagnostyki Laboratoryjnej

L.P.	NAZWA JEDNOSTEK	Liczba wykonanych badań
1.	Analityka Ogółem badań za rok 2011	189190
	Badania Szpitalne	120992
	Badania Ambulatoryjne	68198
2.	Bakteriologia Ogółem badań za rok 2011	5958
	Badania szpitalne	2657
	Badania ambulatoryjne	3301
3.	Punkt Krwiodawstwa	
	- ilość krwiodawców którzy oddali krew w 2011r.	2233
	- ilość pobranych próbek od kandydatów na dawców szpiku 2011r.	45
	Pracownia Serologii Transfuzjologicznej	2608
	W Banku Krwi w 2011r. przygotowano	
	- Koncentrat Krwinek Czerwonych	881 jednostek
	- Osocze Świeżo Mrożone	117 jednostek
	- Koncentrat Krwinek Płytkowych	76 jednostek

2.4. Kolejki oczekujących na udzielanie świadczeń zdrowotnych w SPZOZ w Wolsztynie.

Kolejka oczekujących na udzielane świadczeń zdrowotnych w oddziałach szpitalnych.

Oddział	Średni czas oczekiwania w dniach
Wewnętrzny	0
Chirurgiczny	49
Położniczo-ginekologiczny	0
Dziecięcy	0
Rehabilitacyjny	7-8 miesięcy
Zakład Pielęgnacyjno-Opiekuńczy	około 2 miesięcy

Kolejka oczekujących na udzielanie świadczeń zdrowotnych w poradniach specjalistycznych

Poradnia	Średni czas oczekiwania w dniach
Chirurgiczna	2
Urazowo-Ortopedyczna	29
Ginekologiczno-Położnicza	23
Neurologiczna	50
Urologiczna	0

Kolejka oczekujących na udzielanie świadczeń w Pracowniach SPZOZ w Wolsztynie

Pracownia	Średni czas oczekiwania w dniach
Endoskopii	w trybie stabilnym 18 dni w trybie pilnym 3 dni

Pracownia	Średni czas oczekiwania w dniach
Tomografia Komputerowa	58 dni

2.5. Najczęściej wykonywane procedury w Samodzielnym Publicznym Zakładzie Opieki Zdrowotnej w Wolsztynie w roku 2011

Oddział Położniczo-Ginekologiczny

Kod świadczenia	Nazwa grupy/świadczenia	Liczba pacjentów
5.51.01.0012003	M03 ŚREDNIE ZABIEGI DOLNEJ CZĘŚCI UKŁADU ROZRODCZEGO	101
5.51.01.0012004	M04 MAŁE ZABIEGI DOLNEJ CZĘŚCI UKŁADU ROZRODCZEGO	102
5.51.01.0012015	M15 MAŁE ZABIEGI GÓRNEJ CZĘŚCI UKŁADU ROZRODCZEGO	308
5.51.01.0012016	M16 ZAGRAŻAJĄCE LUB DOKONANE PORONIENIE, ZAKOŃCZENIE CIĄŻY OBUMARŁEJ	255
5.51.01.0013001	N01 PORÓD	1136
5.51.01.0013005	N05 PATOLOGIA CIĄŻY I POŁOGU- DIAGNOSTYKA,LECZENIE>2DNI	274

Oddział Chorób Wewnętrznych

Kod świadczenia	Nazwa grupy/świadczenia	Liczba pacjentów
5.51.01.0001049	A49 UDAR MÓZGU-LECZENIE>3 DNI	46
5.51.01.0001050	A50 UDAR MÓZGU – LECZENIE	55
5.51.01.0004046	D46 POChP I INNE OBTURACYJNE CHOROBY UKŁADU ODDECHOWEGO	82
5.51.01.0005017	E17 OZW<70 R.Ż.	48
5.51.01.0005018	E18 OZW BEZ UNIESIENIA ST	55
5.51.01.0005053	E53 NIEWYDOLNOŚĆ KRAŻENIA>69 R.Ż.LUB Z PW	212
5.51.01.0005056	E56 CHOROBA NIEDOKRWIENNA SERCA >69 R.Ż.LUB Z PW	75
5.51.01.0005057	E57 CHOROBA NIEDOKRWIENNA SERCA >17R.Ż.<70R.Ż.BEZ PW	106
5.51.01.0005062	E62 ZABURZENIA RYTMU SERCA >17R.Ż.<70R.Ż.BEZ PW	54
5.51.01.0005088	E88 NADCIŚNIENIE TĘTNICZE >17 R.Ż.	89
5.51.01.0016043	S43 ZATRUCIE LEKKIE	56

Oddział Chirurgii Ogólnej

Kod świadczenia	Nazwa grupy/świadczenia	Liczba pacjentów
5.51.01.0001077	A77 URAZY GŁOWY BEZ ISTOTNEGO USZKODZENIA MÓZGU LECZONO ZACHOWAWCZO	128
5.51.01.0006016	F16 CHOROBY ŻOŁĄDKA I DWUNASTNICY	61
5.51.01.0006033	F33 ŚREDIE I ENDOSKOPOWE CHOROBY JELITA GRUBEGO	69
5.51.01.0006046	F46 CHOROBY JAMY BRZUSZNEJ	144
5.51.01.0006072	F72 OPERACJE PRZEPUKLIN JAMY BRZUSZNEJ Z WSZCZPEM	151
5.51.01.0006073	F73 OPERACJE PRZEPUKLIN BRZUSZNYCH	74
5.51.01.0006083	F83 WYCIĘCIE WYROSTKA ROBACZKOWEGO	59
5.51.01.0007025	G25 WYCIĘCIE PĘCZERZYKA ŻÓŁCIOWEGO	219
5.51.01.0008064	H64 MNIEJSZE ZŁAMANIA I ZWICHNIĘCIA	98
5.51.01.0010003	K03 ZABIEGI DOTYCZĄCE TARCZYCY I PRZYTARCZYC	36
5.51.01.0015023	Q23 OPERACJE ŻYŁAKÓW Z SAFEKTOMIĄ	59
5.51.01.0017007	T 07 LECZENIE ZACHOWAWCZE URAZÓW	78

Oddział Dziecięcy

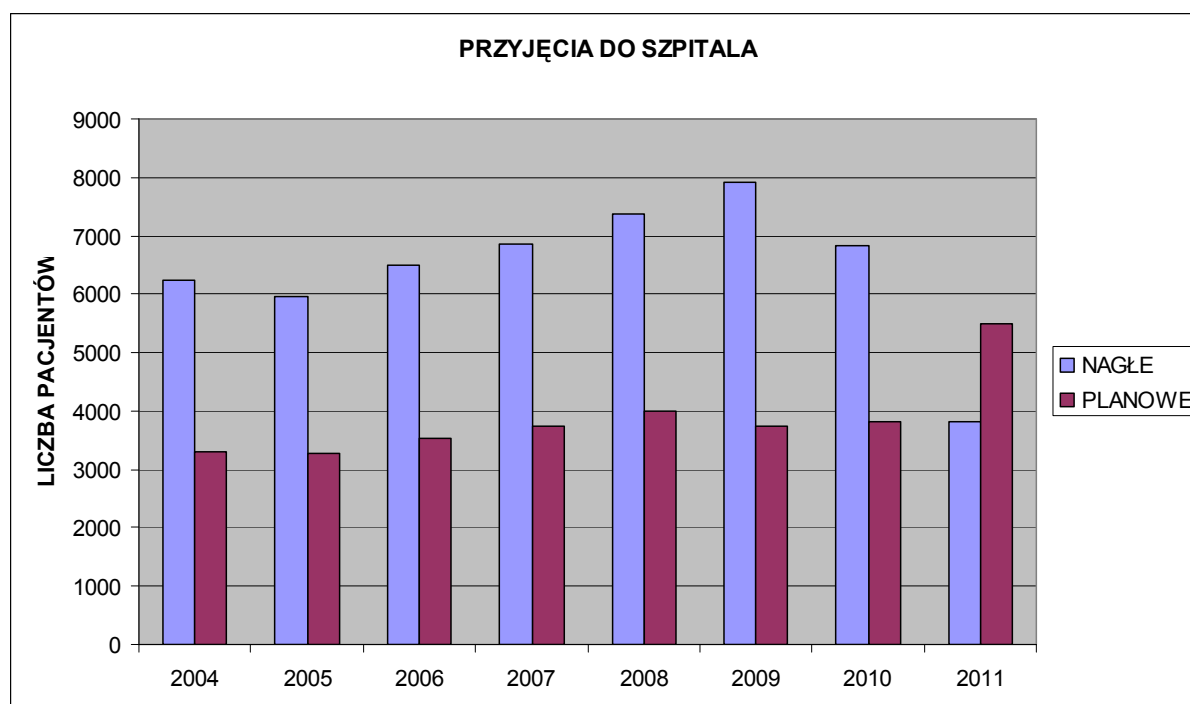
Kod świadczenia	Nazwa grupy/świadczenia	Liczba pacjentów
5.51.01.0014003	P03 CHOROBY GÓRNEGO ODCINKA DROG ODDECHOWYCH	227
5.51.01.0014004	P04 CHOROBY DOLNYCH DROG ODDECHOWYCH	415
5.51.01.0014006	P06 MNIEJSZE INFЕКCJE (W TYM CHOROBY IMMUNOLOGICZNE)	104
5.51.01.0014012	P12 INNE ZABURZENIA ŻOŁĄDKOWO-JELITOWE I METABOLICZNE	445
5.51.01.0014022	P22 INFЕКCYJNE I NIEINFЕКCYJNE ZAPALENIE ŻOŁĄDKA I JELIT	203

Oddział Noworodkowy

Kod świadczenia	Nazwa grupy/świadczenia	Liczba pacjentów
5.51.01.0013020	N20 NOWORODEK WYMAGAJĄCY NORMALNEJ OPIEKI	585
5.51.01.0013024	N24 NOWORODEK WYMAGAJĄCY SZCZEGÓLNEJ OPIEKI	203
5.51.01.0013025	N25 NOWORODEK WYMAGAJĄCY WZMOŻONEGO NADZORU	347

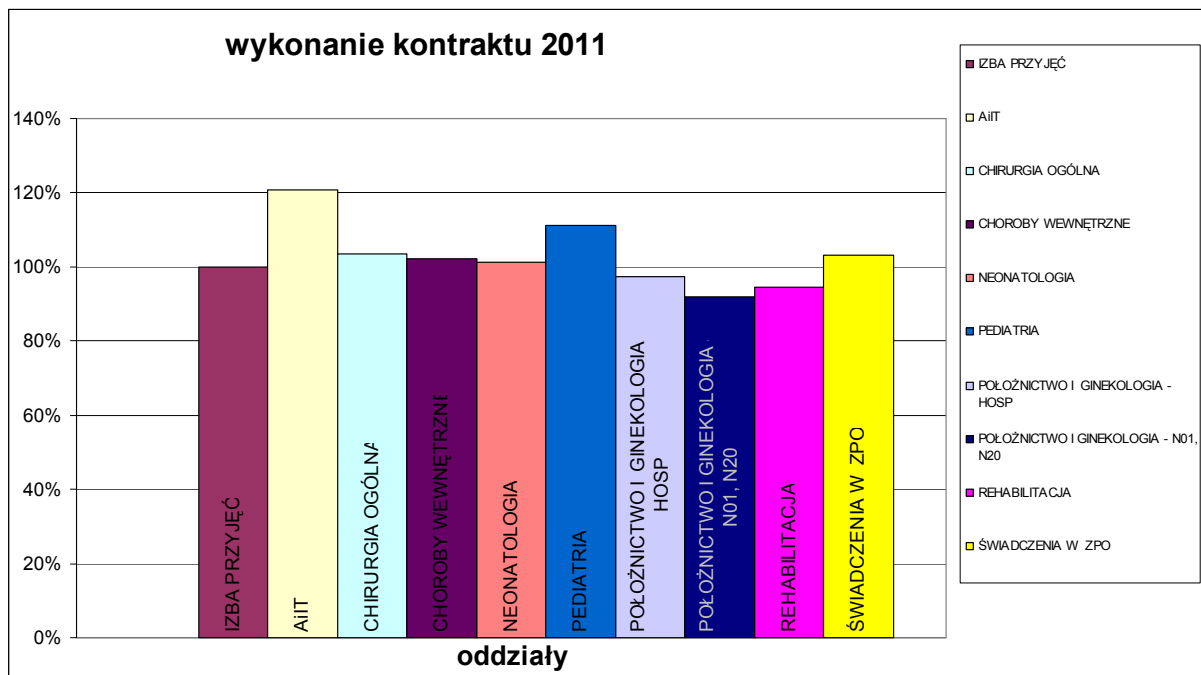
2.6 Dane dotyczące świadczeń udzielanych w Izbie Przyjęć. Przyjęcia w oddziały szpitalne z podziałem na przyjęcia ostre i planowe w roku 2011 w SPZOZ w Wolsztynie

ROK	2004	2005	2006	2007	2008	2009	2010	2011
NAGŁE	6252	5967	6499	6869	7381	7920	6823	3809
PLANOWE	3299	3269	3540	3739	4000	3736	3825	5487



2.7 Stopień realizacji kontraktów, zawartych z Wielkopolskim Oddziałem Wojewódzkim Narodowego Funduszu Zdrowia w Poznaniu na świadczenia usług zdrowotnych w SPZOZ w Wolsztynie.

oddział	
IZBA PRZYJĘĆ	100,00%
AiIT	120,88%
CHIRURGIA OGÓLNA	103,46%
CHOROBY WEWNĘTRZNE	102,04%
NEONATOLOGIA	101,35%
PEDIATRIA	111,20%
POŁOŻNICTWO I GINEKOLOGIA - HOSP	97,53%
POŁOŻNICTWO I GINEKOLOGIA - N01, N20	91,95%
REHABILITACJA	94,46%
ŚWIADCZENIA W ZPO	103,27%



3. ZAKAŻENIA ZAKŁADOWE

3.1. Monitorowanie zakażeń szpitalnych i drobnoustrojów alarmowych

Prowadzony jest czynno-bierny system rejestracji zakażeń i drobnoustrojów alarmowych rozpoznawanych i zgłaszanych przez lekarzy oddziałowych. Na podstawie tych danych sporządzane są półroczne Raporty rejestracji zakażeń i drobnoustrojów alarmowych przekazywane Dyrekcji, Komitetowi kontroli zakażeń i Kierownikom oddziałów oraz roczny Raport rejestracji zakażeń i drobnoustrojów alarmowych, przesyłany do Wojewódzkiego Inspektora Sanitarnego.

3.2. Choroby zakaźne i zakażenia podlegające zgłoszeniu do Państwowego Powiatowego Inspektora Sanitarnego

Ogółem zarejestrowano 113 hospitalizowanych chorych, u których stwierdzono chorobę zakaźną podlegającą zgłoszeniu do Państwowego Powiatowego Inspektora Sanitarnego w Wolsztynie.

3.3. Rozwiązywanie zaistniałych problemów epidemiologicznych

Szpital prowadzi rejestry zgłoszonych zakażeń szpitalnych, kart drobnoustrojów alarmowych, rejestr zgłoszeń chorób zakaźnych. Prowadzenie takich rejestrów jest kontrolowane przez instytucje zewnętrzne typu: Państwowy Wojewódzki Inspektor Sanitarny, ponadto dane z rejestrów przekazywane są do GUS i NFZ.

3.4 Szkolenia personelu w zakresie zapobiegania zakażeniom.

W ciągu ubiegłego roku zorganizowano i przeprowadzono szkolenia wstępne z zakresu zapobiegania zakażeniom szpitalnym dla nowo przyjętych pracowników oraz szkolenia doskonalące dla pracowników różnych komórek organizacyjnych. Przeprowadzono 6 szkoleń wewnętrznych w 10 terminach. W szkoleniach tych uczestniczyły 372 osoby.

Tabela nr 1 Szkolenia wewnętrzne

Lp.	Temat szkolenia	Liczba uczestników	Przeszkoleni
1	Profesjonalne preparaty do utrzymania czystości, omówienie nowych preparatów dezynfekcyjnych -prowadzący: mgr M. Lechocka	Wg listy obecności: 27	Sprzątaczk i salowe
2	Ekonomiczne zużycie środków czystości - prowadzący: mgr M. Lechocka	Wg listy obecności: 29	Sprzątaczk i salowe
3	Bakteryjne zatrucia pokarmowe - prowadzący: mgr M. Lechocka	Wg listy obecności: 7	Kierownik działu żywienia, kucharki, dietetyczki

4	Bezpieczna terapia infuzyjna - prowadzący : firma B.Braun	Wg listy obecności: 32	Pielęgniarki, położne
5	Kaniulacja żył obwodowych – firma Skamex	Wg listy obecności: 22	Pielęgniarki, położne
6	Higiena rąk jako podstawowy aspekt zapobiegania zakażeniom wewnątrzszpitalnym - prowadzący: firma Schulke, mgr M. Lechocka	Wg listy obecności:100 Wg listy obecności: 94 Wg listy obecności:12 Wg listy obecności: 25 Wg listy obecności: 5 razem 236	Pielęgniarki, położne, ratownicy med., fizjoterapeuci, laborantki, sprzątaczk i salowe
7	Szkolenia wstępne dla nowo zatrudnionych - mgr M. Lechocka	Wg listy obecności:19	Lekarze, laboranci, pielęgniarki ratownicy med.

3.5 Kontrole zewnętrzne i wewnętrzne w zakresie sanitarnym.

PIS przeprowadził w placówce 5 kontroli tematycznych połączonych z oceną stanu sanitarno-higienicznego. W wyniku tych kontroli wydano zalecenia pokontrolne z natychmiastowymi lub terminowymi okresami ich realizacji. Wydane zalecenia dotyczyły w większości poprawy stanu sanitarno-epidemiologicznego (typu; malowanie, naprawa lub wymiana uszkodzonego sprzętu).

Tabela nr 2 Kontrole Państwowego Wojewódzkiego Inspektora Sanitarnego

Lp.	Data kontroli	Zakres kontroli	Zalecenia	Oddział / jednostka
1	05.04.2011r.	Kontrola sanitarna na wniosek placówki- wydanie opinii sanitarnej	wykonano	PLR Obra, PLR Świętno, Poradnia chirurgiczna
2	04.07.2011r.	Kontrola sanitarna kompleksowa	Brak	Poradnie specjalistyczne: ginekologiczna, chirurgiczna, ortopedyczna, neurologiczna, medycyny pracy
3	04.07.2011r.	Kontrola sprawdzająca realizację zaleceń z poprzedniej kontroli kompleksowej w zakresie higieny komunalnej i higieny pracy	brak	Komórki szpitala
4	04.07.2011r.	Kontrola sprawdzająca realizację zaleceń z poprzedniej kontroli kompleksowej w zakresie higieny żywienia	wykonano	Dział żywienia
5	20.11.2011r.	Kontrola sanitarna na wniosek placówki- wydanie opinii sanitarnej	brak	Ośrodek Rehabilitacji Dziennej, Pracownia .Mikrobiologii, Gabinet zabiegowy w oddz. Chirurgii

W ramach kontroli wewnętrznych przeprowadzono szereg kontroli stanu sanitarno-higienicznego oddziałów szpitalnych i poradni, mających wpływ na występowanie zakażeń.

Ogólny stan higieniczno- sanitarny szpitala uległ polepszeniu dzięki prowadzonym bieżącym pracom malarsko-remontowym. Ukończono budowę i oddano do użytku nowy budynek, w którym się mieści Zakład Pielęgnacyjno-Opiekuńczy i Poradnia Lekarza Rodzinnego. Wyremontowano gabinet ortopedyczny oraz uruchomiono Ośrodek Rehabilitacji Diennej.

Kolejnymi komórkami organizacyjnymi do ujęcia w planie remontowym powinny zostać Oddział Wewnętrzny, Położniczo- Ginekologiczny i w części oddział Chirurgiczny.

3.6. Profilaktyka i terapia antybiotykowa

Profilaktyka i terapia antybiotykowa nadzorowane są przez lekarza ds. kontroli zakażeń, który dokonuje oceny skuteczności stosowanych antybiotyków oraz ich dawek terapeutycznych. Przeprowadzono szkolenia ordynatorów o stosowaniu profilaktyki antybiotykowej u osób poddawanych zabiegom operacyjnym oraz o zmianach w przygotowaniu chorego do zabiegu i nowelizacji „rekomendacji profilaktyki i leczenia zakażeń”.

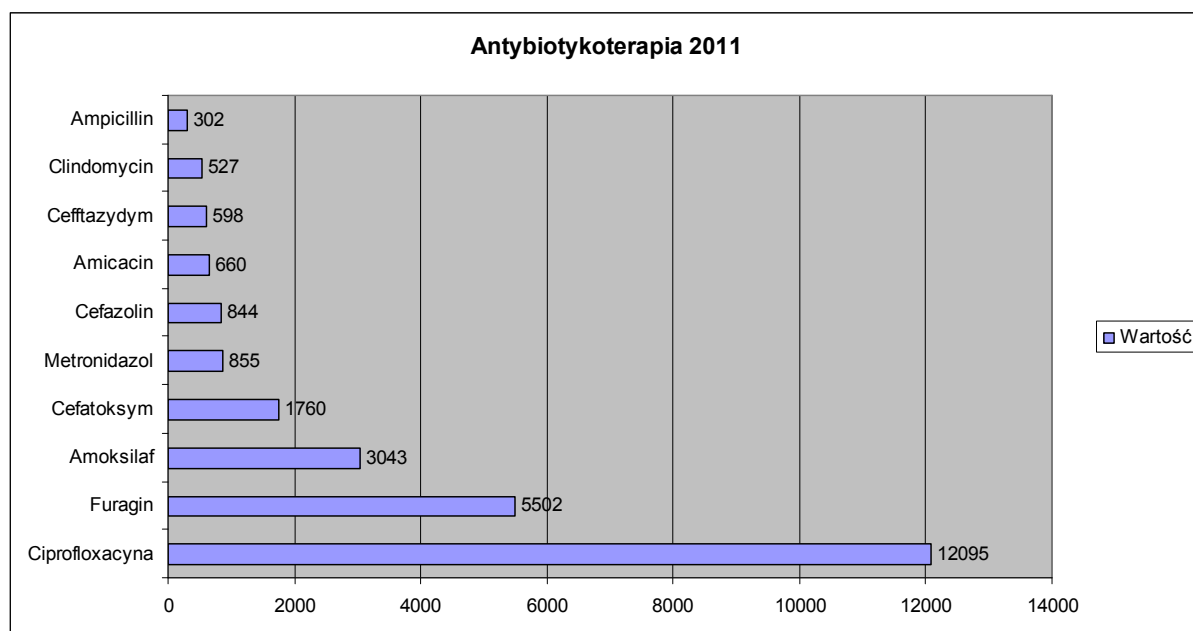
Zużycie antybiotyków w 2011 roku, dane podano DDD(definiowane dawki dobowe)

Liczba osobodni 2011r. – **60421**

Liczba pacjentów w 2011r. – **10415**

Liczba DDD w 2011r. – **27749**

Liczba DDD na 100 osobodni – **45,9**



4. SZKOLENIA PERSONELU

W SPZOZ w Wolsztyn w roku 2011 ukończyło kursy doszkalające (specjalistyczne, kwalifikacyjne, specjalizacyjne) 375 pracowników.

W II połowie roku zrezygnowano z refundacji finansowej szkoleń, podtrzymano tylko urlopy szkoleniowe i delegacje bez zwrotu kosztów podróży oraz pozostawiono refundacje szkoleń wymaganych przez NFZ niezbędnych do otrzymania kontraktu.

5. SYSTEM ZARZĄDZANIA JAKOŚCIĄ

W 2003r. System Zarządzania Jakością (SZJ) wprowadzony został tylko w wybranych komórkach SPZOZ w Wolsztynie.

Kolejne prace wdrożeniowe Systemu miały miejsce w roku 2006.

Obecnie SZJ działa w oparciu o najnowsze wydanie normy ISO, tj. o jej polskie wydanie: PN-EN ISO 9001:2009.

SPZOZ – Wolsztyn posiada Certyfikat nadany przez Polskie Centrum Bada i Certyfikacji S.A. w Warszawie,

który jest dowodem spełnienia wymagań w/w normy. Certyfikat swym zakresem obejmuje: zarządzanie szpitalem, świadczenie usług medycznych realizowanych w oddziałach szpitalnych, poradniach specjalistycznych, Zakładzie Pielęgnacyjno-Opiekuńczym, ambulatorium z uwzględnieniem diagnostyki medycznej i rehabilitacji, promocji zdrowia, ratownictwo medyczne wraz ze zespołami: podstawowym i specjalistycznym (w tym w miejscu wyczekiwania, jak również zarządzanie i nadzorowanie infrastruktury oraz aparatury i sprzętu wyposażenia medycznego.

Dokumentacja SZJ obejmuje:

- Statut SPZOZ w Wolsztynie – do na stronie internetowej BIP i w Sekretariacie SPZOZ w Wolsztynie.
- Księgę Jakości – dokument opisujący wdrożony i funkcjonujący w Zakładzie SZJ – wersja papierowa i elektroniczna do wglądu u Pełnomocnika ds. SZJ SPZOZ w Wolsztynie.
- Politykę jakości z hasłem misji zakładu (znajduje się w każdej komórce SPZOZ w Wolsztynie):

POLITYKA JAKOŚCI Samodzielnego Publicznego Zakładu Opieki Zdrowotnej w Wolsztynie

Poprzez długoletnie świadczenie usług medycznych, a także podnoszenie ich jakości staramy się godnie reprezentować nasz zakład w trosce o zdrowie i warunki pobytu naszych pacjentów.

Celem tych działań jest stworzenie jak najlepszej placówki w regionie świadczącej profesjonalne usługi medyczne.

Aby osiągnąć te cele musimy:

- świadczyć usługi na najwyższym poziomie jakości,
- stale podnosić kwalifikacje personelu,
- stworzyć odpowiednią kulturę i atmosferę w celu zachęcenia i mobilizacji do pracy wszystkich pracowników,
- zaspokajać potrzeby naszych pacjentów, poprawiać warunki pobytu i leczenia,
- ciągle doskonalić System Zarządzania Jakością.

Hasło misji: "Działamy w trosce o zdrowie Pacjentów".

Dyrektor szpitala deklaruje, że wszyscy pracownicy szpitala identyfikują się z celami polityki jakości i respektują założenia Systemu Zarządzania Jakością.

- Karty procesów – czyli procesy uwzględnione na powyższej mapie procesów. W chwili obecnej w SPZOZ w Wolsztynie zidentyfikowano 4 procesy: PJ1 Zarządzanie SPZOZ, PJ2 Zarządzanie personelem, PJ3 Administrowanie SZJ, PJ 4 Realizacja usługi.
- Procedury SZJ – kopie nadzorowane procedur znajdują się w dokumentacji poszczególnych komórek Zakładu.
- Instrukcje SZJ – kopie nadzorowane instrukcji znajdują się w dokumentacji poszczególnych komórek Zakładu.
- Zarządzenia Dyrektora SPZOZ w Wolsztynie.
- Zapisy dot. SZJ, np.: protokoły spostrzeżeń i niezgodności, raporty z przeprowadzonych auditów wewnętrznych, lista obecności ze szkolenia, itp..

Księgi Jakości SPZOZ w Wolsztynie – aktualnie jest to wydanie 13 zatwierdzone przez Dyrektora SPZOZ w Wolsztynie dnia 29 czerwca 2011r. Dokument Księgi Jakości dostosowany jest do wymagań normy PN-EN ISO 9001:2009 i aktualizowany jest na bieżąco. Zmiany w dokumencie Księgi Jakości dokonywane są na Wniosek o zmianę dokumentu SZJ P/4.2-01.03-Z.

5.1 Wyniki auditu wewnętrznego w roku 2011

Celem auditu wewnętrznego było dokonanie oceny funkcjonowania systemu zarządzania jakością na podstawie zebranych dowodów. Audyty wewnętrzne przeprowadzono na podstawie zatwierdzonego przez Dyrektora Szpitala w Wolsztynie PLANU AUDYTÓW WEWNĘTRZNYCH NA ROK 2011.

Przeprowadzone były w zaplanowanym terminie – wskaźnik wyniósł zatem 100%. (miara: ilość przeprowadzonych auditów wewnętrznych w stosunku do zaplanowanych: 100%).

Audyty wewnętrzne w 2011r. przeprowadzone zostały w następujących dniach:

- 20 kwietnia 2011r.,
- 16 – 17 maja 2011r.,
- 1 – 3 sierpnia 2011r.,
- 15 – 16 listopada 2011r.

Przeprowadzenie auditów wewnętrznych znajduje swoje potwierdzenie w dokumentacji poauditowej, tj. w raportach z przeprowadzonych auditów wewnętrznych i w powołanych tamże protokołach spostrzeżeń i niezgodności.

5.2 Wyniki z analizy ankiet „Badania poziomu satysfakcji pacjenta” dane za rok 2011

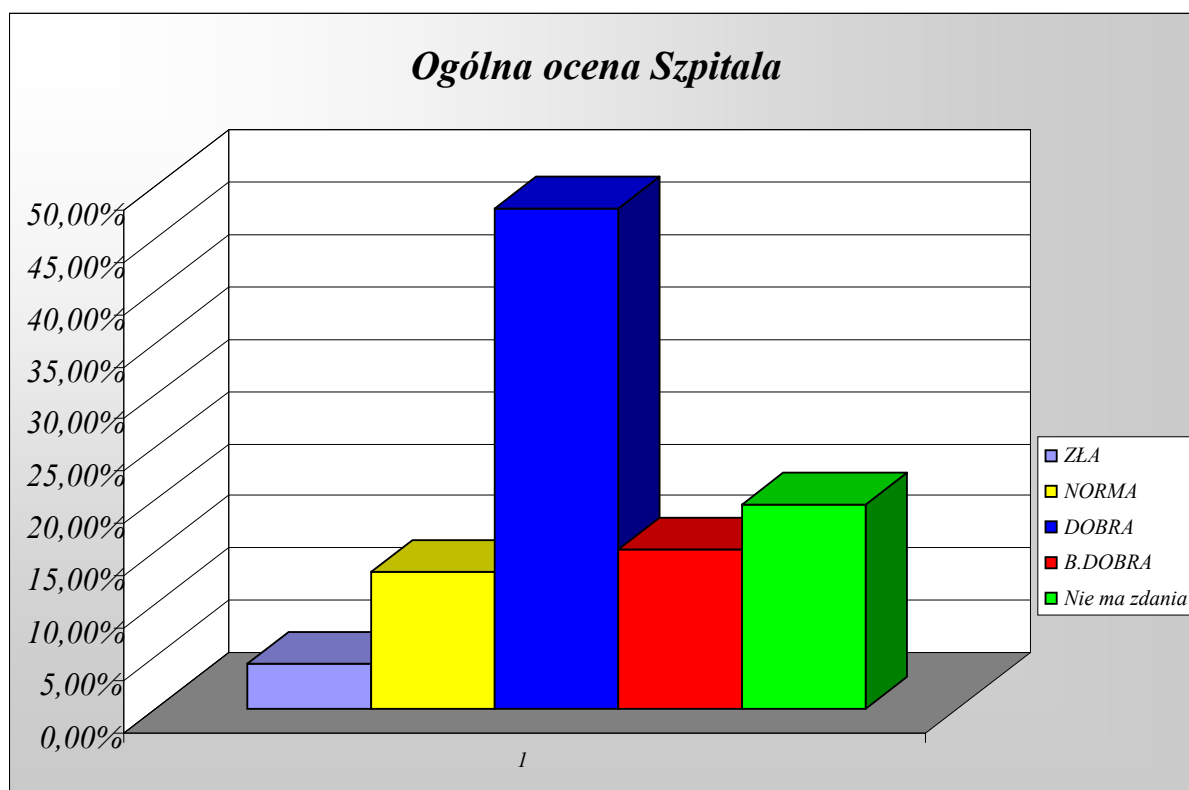
Analiza ankiet „Badania poziomu satysfakcji pacjenta” prowadzona jest systematycznie – co kwartał, na podstawie anonimowo wypełnianych przez pacjentów lub ich rodziców/opiekunów formularzy ankiet. Aktualnie co kwartał wydawanych jest 50szt. czystych formularzy ankiet na dany obszar, w którym to badanie jest przeprowadzane. W razie potrzeby istnieje możliwość dokserowania lub dodrukowania czystego formularza ankiety. Wersja *.pdf ankiety dostępna jest dla oddziałów na wewnętrznej stronie internetowej SPZOZ w Wolsztynie: <http://informat/> w zakładce ISO. Wyniki z prowadzonych analiz każdorazowo umieszczane są na wewnętrznej stronie internetowej SPZOZ w Wolsztynie: <http://informat/> w zakładce ISO celem wglądu zainteresowanych pracowników SPZOZ. Uwaga: stronna 11 z analizy ankiet drukowana jest na papierze i każdorazowo przekazywana jest kierownictwu badanego obszaru, gdyż zawiera imienne dane dot. oceny personelu badanego obszaru jak również uwagi/spostrzeżenia pacjentów (dowód: patrz dane z analizy ankiet „Badania poziomu satysfakcji pacjenta” za I - VI kwartał 2011r.. oraz wcześniejsze)

WYNIKI OGÓLNEJ OCENY SZPITALA:

Oddział Chorób Wewnętrznych:

I kwartał

ZŁA	NORMA	DOBRA	B.DOBRA	Nie ma zdania
4,35%	13,04%	47,83%	15,22%	19,57%



II kwartał

ZŁA	NORMA	DOBRA	B.DOBRA	Nie ma zdania
0,00%	5,56%	47,22%	38,89%	8,33%

III kwartał

ZŁA	NORMA	DOBRA	B.DOBRA	Nie ma zdania
1,64%	13,11%	42,62%	36,07%	6,56%

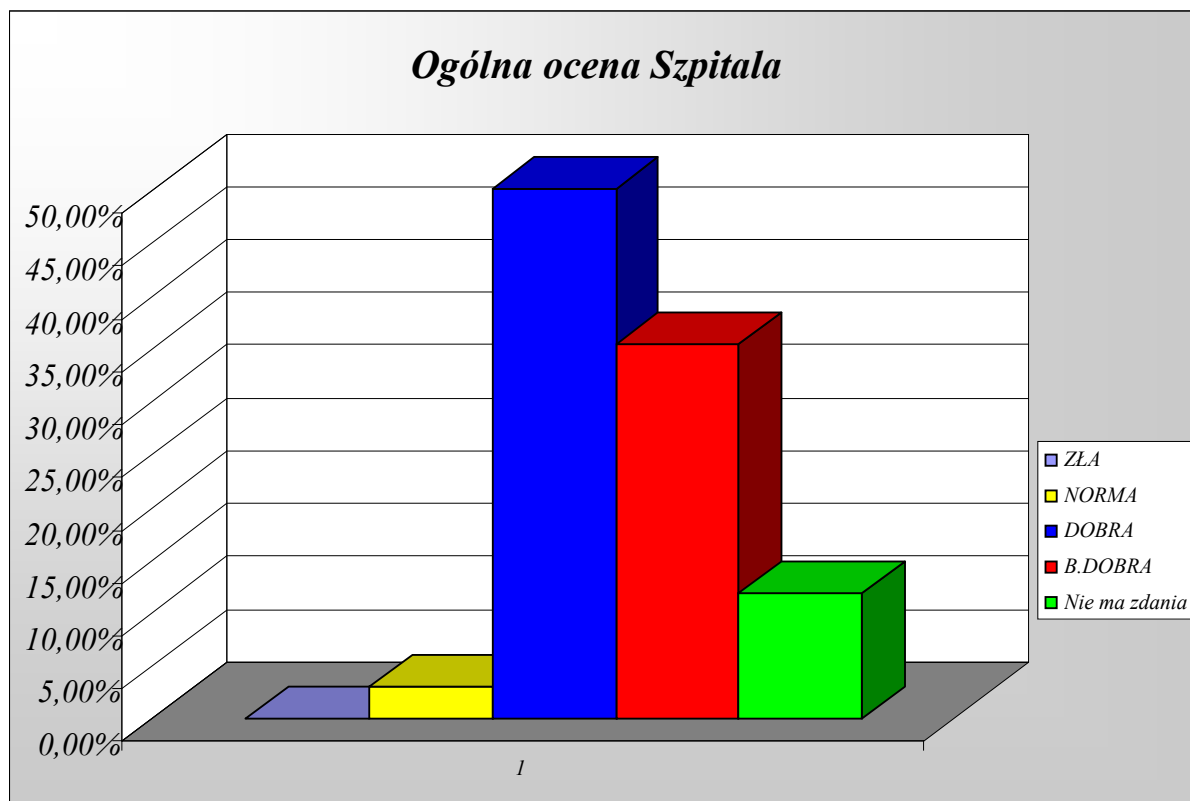
IV kwartał

ZŁA	NORMA	DOBRA	B.DOBRA	Nie ma zdania
0,00%	2,13%	40,43%	31,91%	25,53%

Oddział Dziecięcy:

I kwartał

ZŁA	NORMA	DOBRA	B.DOBRA	Nie ma zdania
0,00%	2,94%	50,00%	35,29%	11,76%



II kwartał

ZŁA	NORMA	DOBRA	B.DOBRA	Nie ma zdania
0,00%	12,12%	30,30%	42,42%	15,15%

III kwartał

ZŁA	NORMA	DOBRA	B.DOBRA	Nie ma zdania
0,00%	15,00%	30,00%	30,00%	25,00%

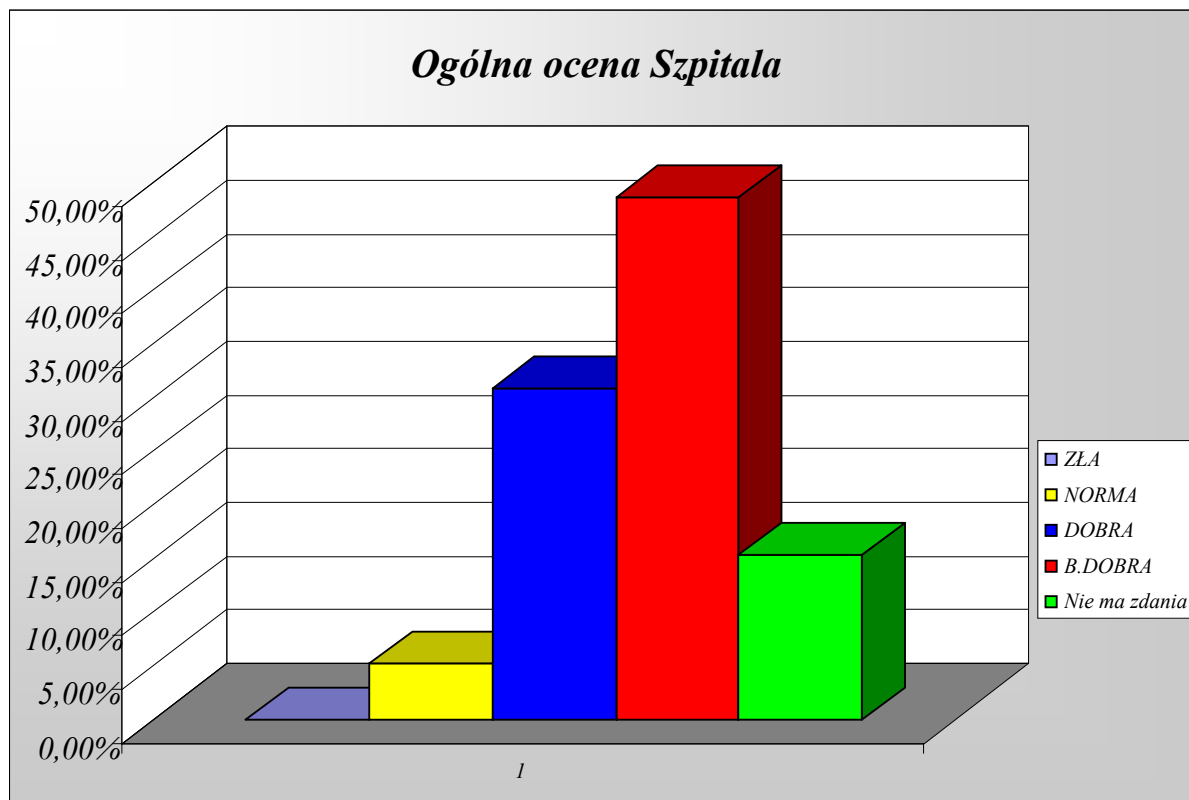
IV kwartał

ZŁA	NORMA	DOBRA	B.DOBRA	Nie ma zdania
0,00%	0,00%	39,53%	53,49%	6,98%

Oddział Rehabilitacji i Pracowni Fizjoterapii

I kwartał

ZŁA	NORMA	DOBRA	B.DOBRA	Nie ma zdania
0,00%	5,13%	30,77%	48,72%	15,38%



II kwartał

ZŁA	NORMA	DOBRA	B.DOBRA	Nie ma zdania
0,00%	0,00%	40,43%	53,19%	4,26%

III kwartał

ZŁA	NORMA	DOBRA	B.DOBRA	Nie ma zdania
7,14%	18,57%	47,14%	14,29%	

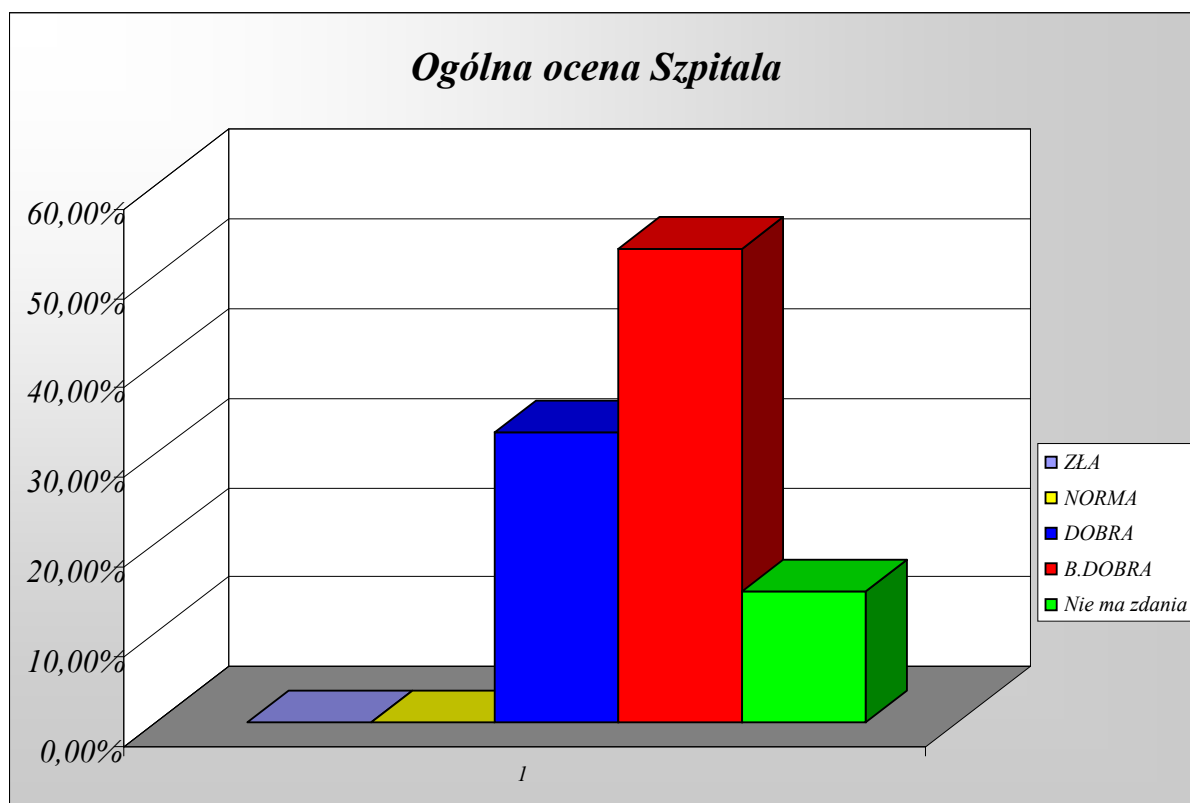
IV kwartał

ZŁA	NORMA	DOBRA	B.DOBRA	Nie ma zdania
2,50%	7,50%	37,50%	35,00%	17,50%

Oddział Położniczy:

I kwartał

ZŁA	NORMA	DOBRA	B.DOBRA	Nie ma zdania
0,00%	0,00%	32,35%	52,94%	14,71%



II kwartał

ZŁA	NORMA	DOBRA	B.DOBRA	Nie ma zdania
0,00%	2,27%	50,00%	34,09%	13,64%

III kwartał

ZŁA	NORMA	DOBRA	B.DOBRA	Nie ma zdania
0,00%	5,56%	44,44%	30,56%	19,44%

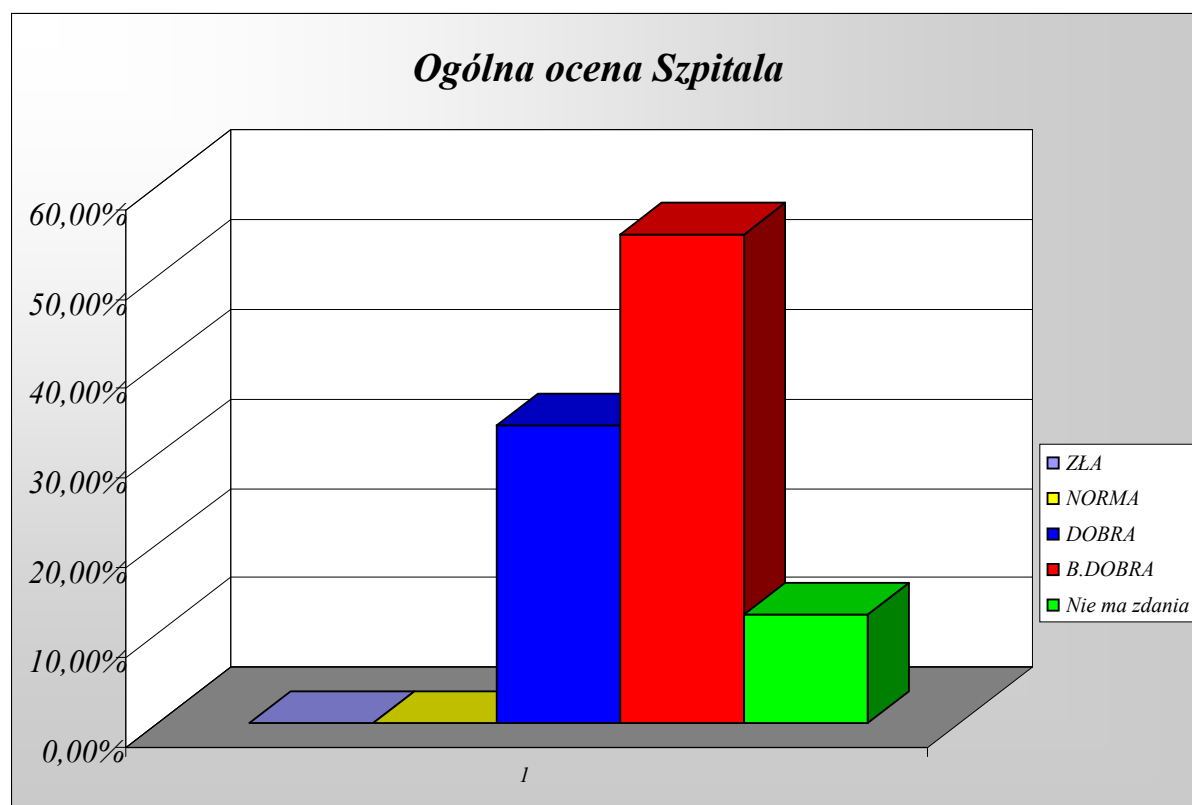
IV kwartał

ZŁA	NORMA	DOBRA	B.DOBRA	Nie ma zdania
0,00%	1,49%	47,76%	46,27%	4,48%

Oddział Ginekologiczny:

I kwartał

ZŁA	NORMA	DOBRA	B.DOBRA	Nie ma zdania
0,00%	0,00%	33,33%	54,55%	12,12%



II kwartał

ZŁA	NORMA	DOBRA	B.DOBRA	Nie ma zdania
2,86%	5,71%	48,57%	37,14%	5,71%

III kwartał

ZŁA	NORMA	DOBRA	B.DOBRA	Nie ma zdania
0,00%	11,76%	52,94%	17,65%	17,65%

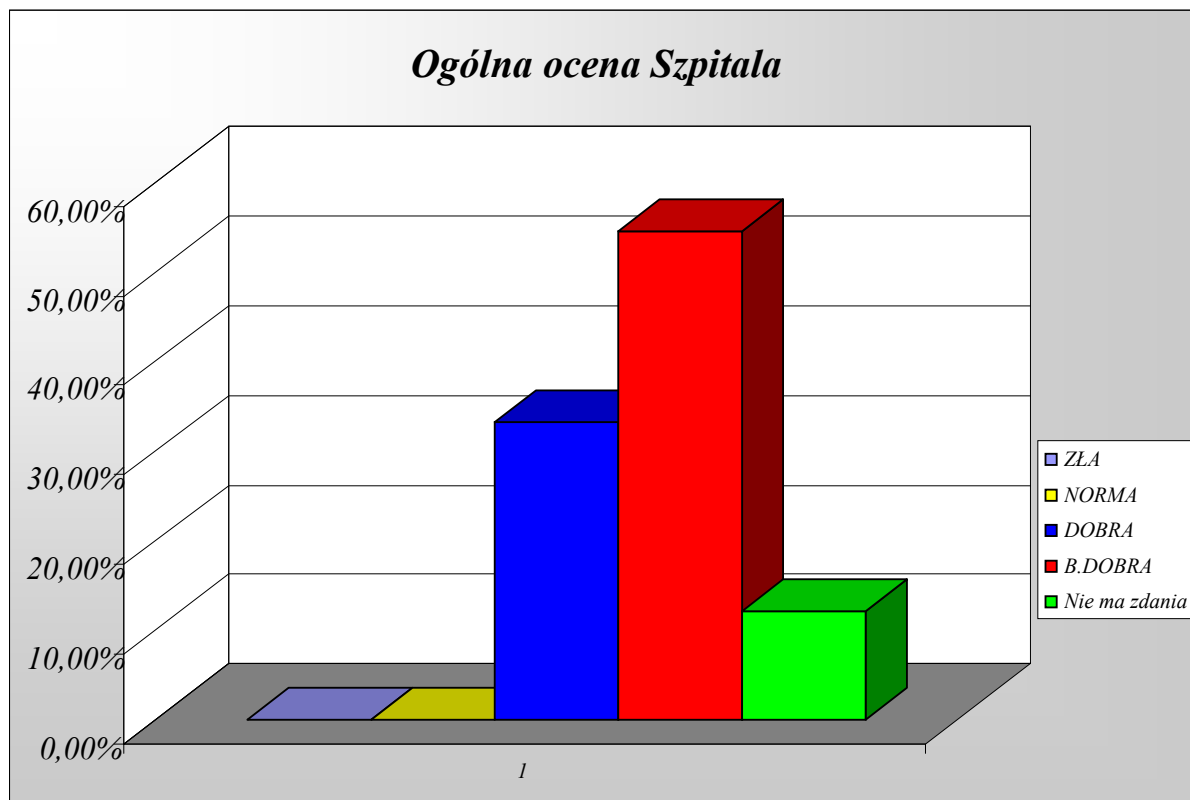
IV kwartał

ZŁA	NORMA	DOBRA	B.DOBRA	Nie ma zdania
0,00%	6,25%	58,33%	33,33%	2,09%

Oddział Chirurgiczny:

I kwartał

ZŁA	NORMA	DOBRA	B.DOBRA	Nie ma zdania
0,00%	0,00%	33,33%	54,55%	12,12%



II kwartał

ZŁA	NORMA	DOBRA	B.DOBRA	Nie ma zdania
0,00%	0,00%	42,11%	26,32%	31,58%

III kwartał

ZŁA	NORMA	DOBRA	B.DOBRA	Nie ma zdania
0,00%	0,00%	42,11%	57,89%	0,00%

IV kwartał

ZŁA	NORMA	DOBRA	B.DOBRA	Nie ma zdania
0,00%	0,00%	15,15%	84,85%	0,00%

Procentowy wskaźnik zadowolonych pacjentów, wg których szpital jest godny polecenia rodzinie lub znajomym (miara: Utrzymanie wskaźnika zadowolonych pacjentów na poziomie nie >70%)

kwartał 2011	Oddziały SPZOZ – Wolsztyn (dane w %)					
	CHIR	GIN	POŁ	REH	DZIEC	WEW
I	87,88	100	91,18	71,79	85,29	67,39
II	78,95	91,43	84,09	85,11	78,79	61,11
III	92,11	64,71	58,33	65,71	65,00	70,49
IV	96,97	87,5	98,51	60,00	72,09	80,85
WYNIK: (średnia arytmetyczna)	88,97	85,91	83,02	70,65	75,29	69,96
<i>Adnotacje o wyniku:</i>	<i>w normie</i>	<i>w normie</i>	<i>w normie</i>	<i>w normie</i>	<i>w normie</i>	<i>poniżej normy</i>

Wyniki: dla ogółu badanego obszaru Procentowy wskaźnik zadowolonych pacjentów w roku 2011 wyniósł 78,96% (dla porównania w roku 2010 wyniósł 80,24%).

Analiza procentowego wskaźnika zadowolonych pacjentów w poszczególnych badanych obszarach wskazuje, że dla Oddziału Rehabilitacji jest on na granicy przyjętej normy i wynosi 70,65% . Oddział Wewnętrzny znajduje się poniżej normy i wynosi 69,96 . W pozostałych badanych obszarach wskaźnik utrzymany został na przyjętym poziomie i wynosi powyżej 70%.

Uzyskiwane wskaźniki wykorzystywane są do planowania poprawy jakości usług.

5.3 Zasadności zgłoszonych skarg

Wszystkie skargi i interwencje rozpatrywane są przez Pełnomocnika Dyrektora ds. praw pacjenta powołanego przez Dyrektora Szpitala w roku 2011. Ogółem w roku 2011 wpłynęło:

10 pisemnych skarg, w tym 3 - zasadne, 7 – niezasadnych.

6. Sprawozdanie z realizacji planu inwestycyjnego SPZOZ w Wolsztynie od 1 stycznia 2011r. do 31 grudnia 2011r.

W oparciu o wieloletni plan inwestycyjny Samodzielnego Publicznego Zakładu Opieki Zdrowotnej w Wolsztynie w roku 2011 podjęto realizację następujących, najważniejszych dla rozwoju szpitala zadań.

6.1 Zakończenie budowy rozpoczętej w 2010r. nowego Zakładu Pielęgnacyjno-Opiekuńczego.

Dnia 31 maja br. nastąpiło uroczyste przekazanie do użytku Zakładu Pielęgnacyjno-Opiekuńczego wraz z Przychodnią Lekarza Rodzinnego przy wolsztyńskim szpitalu. Nowo wybudowany obiekt o kubaturze 4615 m³ i powierzchni użytkowej 1078 m² przygotowany na 45 łóżek dla pensjonariuszy.

Wybudowanie tak ważnego obiektu dla zapewnienia bezpieczeństwa zdrowotnego mieszkańców było możliwe dzięki pozytywnej decyzji Rady Powiatu przy rozpatrywaniu wniosku złożonego w tej materii przez Zarząd Powiatu Wolsztyńskiego.

Całkowity koszt inwestycji wraz z wyposażeniem to kwota bliska 3.500.000 PLN, która w całości pochodzi z budżetu powiatu.

Samorządy gminne tworzące powiat wolsztyński dołożyły swoją cegiełkę zakupując: telewizor i stolik pod telewizor (Gmina Wolsztyn), pozostałe gminy Siedlec i Przemęt przekazały symboliczne czeki na zakup sprzętu o wartości odpowiednio 800 PLN i 500 PLN.

6.2 Inne modernizacje dofinansowane ze źródeł zewnętrznych.

W II kwartale 2011 roku rozpoczęto realizację zadania pn.: „Termomodernizacja zespołu budynków szpitala SP ZOZ wraz z wykonaniem instalacji solarnej kolektorów słonecznych” w ramach projektu: pn.: „Termomodernizacja SP ZOZ Wolsztyn sposobem na ekonomiczne wykorzystanie energii cieplnej oraz podniesienie standardu estetycznego budynków” współfinansowanego ze środków Europejskiego Funduszu Rozwoju Regionalnego realizowanego w ramach Wielkopolskiego Regionalnego Programu Operacyjnego na lata 2007–2013, oraz pn.: „Termomodernizacja i kolektory słoneczne w SP ZOZ Wolsztyn” współfinansowanego ze środków Powiatu Wolsztyńskiego otrzymanych w ramach pożyczki z Wojewódzkiego Funduszu Ochrony Środowiska i Gospodarki Wodnej w Poznaniu Mocą Aneksu nr UDA-RPWP.03.02.02-30-086/10-01 do Umowy o dofinansowanie projektu nr UDA-RPWP.03.02.02-30-086/10-00 (zawartej w dniu 02 listopada 2010 r.): całkowita wartość Projektu wynosi: 1 793 559,56 PLN, z czego kwota dofinansowania z Europejskiego Funduszu Rozwoju Regionalnego wynosi 830 099,51 PLN, co stanowi nie więcej niż 84,54 % kwoty całkowitych wydatków kwalifikowalnych Projektu, okres realizacji Projektu ustalony został na:

rozpoczęcie rzeczowej realizacji Projektu: 06.05.2011 r.

rozpoczęcie finansowe realizacji Projektu: 12.06.2011 r.

zakończenie rzeczowej realizacji Projektu: 30.11.2011 r.

zakończenie finansowe realizacji Projektu: 28.02.2012 r.

zgodnie z Umową Pożyczki nr 187/U/400/163/2011 Wojewódzki Fundusz Ochrony Środowiska i Gospodarki Wodnej w Poznaniu udzielił Powiatowi Wolsztyńskiemu pożyczkę

do kwoty 725 295,51 PLN z przeznaczeniem na 14,46% kwoty całkowitych wydatków kwalifikowalnych Projektu oraz koszty niekwalifikowalne do wysokości 100%.

6.3 Zakupy inwestycyjne

REALIZACJA WAŻNIEJSZYCH INWESTYCJI W ROKU 2011

L.p.	ZADANIA	Wartość (zł)
1	Modernizacja oraz doposażenie infrastruktury informatycznej (w trakcie realizacji)	399 781,98
2	Termomodernizacja budynków SPZOZ Wolsztyn	1 761 579,56*
3	Wybudowanie nowego Zakładu Pielęgnacyjno-Opiekuńczego wraz z Przychodnią Lekarza Rodzinnego	3 500 000,00*

* środki finansowe zewnętrzne

WAŻNIEJSZE ZAKUPY APARATURY I SPRZĘTU MEDYCZNEGO W ROKU 2011

L.p.	ZADANIA	Wartość (zł)
1	Ambulans do RM	310 340,15*
2	Zakup łóżek do ZPO - 45 szt.	170 873,82*
3	USG dla oddziału Wewn i Dziec.	150 000,00*
4	USG dla Poradni „K”	57 200,00
5	Wiertarka na blok operacyjny	40 000,00
6	Lampa do fototerapii	14 445,00
7	Wózek kąpielowo-transportowy dla Izby Przyjęć	9 000,00
8	Wózki inwalidzkie – 5 szt.	5 200,00
9	Meble do Poradni Lekarza Rodzinnego	35 000,00

* środki finansowe zewnętrzne

REALIZACJA WAŻNIEJSZYCH REMONTÓW

L.p.	ZADANIA	Wartość (zł)
1	Modernizacja i doposażenie kuchni szpitalnej	40 00,00
2	Adaptacja nowych gabinetów w Poradni Chirurgicznej	53 557,00*
3	Remont gabinetów medycznych przy bakteriologii	35 000,00*

*środki finansowe zewnętrzne

łącznie nakłady inwestycyjne wyniosły w roku 2011:

- modernizacje i rozbudowy - 5 661 361,54zł
- zakupy inwestycyjne - 792 058,97zł
- remonty - 128 557,00zł

ZAKŁAD PIELĘGNACYJNO-OPIEKUŃCZY







PORADNIA LEKARZA RODZINNEGO





PORADNIA CHIRURGICZNA





USG - ODDZIAŁ WEWNĘTRZNY I DZIECIĘCY

